

高雄市立前鎮國中 108 學年度第 2 學期第 2 次定期考三年級地理科試卷

科目代號 (09)

組 別 1

範圍：地理第一冊～第六冊

三年__班 座號：__ 姓名：__

★單選題 50 題，每題 2 分，共 100 分(題目共 4 頁)

() 1.在以下幾個新聞事件中，哪些是屬於「內營力」作用？(甲)莫蘭蒂風災(乙)冰島艾雅法拉火山噴發(丙)中國南方五省大水患(丁)墨西哥 7.1 強震 (A)甲、乙 (B)乙、丙 (C)乙、丁 (D)甲、丙。

() 2.下列有關位置的敘述，何者屬於「相對位置」的概念？(A)台灣島位於東經 120 度，北緯 23.5 度處 (B)日本位於台灣東北方 (C)夢時代購物中心位在中華路與時代大道交會口上 (D)總統府位於台北市重慶南路一段 122 號。

() 3.右圖 1 為某地的等高線地形圖。圖中 A 點高度最有可能為下列何者？

(A)50m (B)150m (C)200m (D)250m。

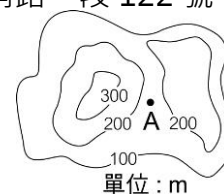


圖 1

() 4.下列四人正在談論他們的旅遊經歷，請依內容判斷何人所到之處和臺灣的氣候最為接近？

(A)阿成：三月積雪仍厚，民眾常利用假日郊遊滑雪，天氣雖然寒冷，仍得做好防晒

(B)小妍：七月的衣服在十二月穿也可以，夏季陣雨像是識途老馬，總在午後準時報到

(C)大均：憑良心講，騎駱駝真的是很恐怖的記憶，尤其是從駱駝背上落地，彷彿是突然從二樓降到一樓

(D)帥倫：二月還沒過一半，就一連下了七天的雨，旅店外的溫度計顯示現在是攝氏零下六度。

() 5.「2010 年 9 月中國漁船進入釣魚臺海域捕魚，遭日本政府扣押，再度引發釣魚臺主權爭議，而我國政府亦召開記者會，宣示釣魚臺列嶼是我國固有之國土。」上述引發中、日、台主權爭議的島嶼位於圖 2 中何處？(A)C (B)B (C)I (D)D。

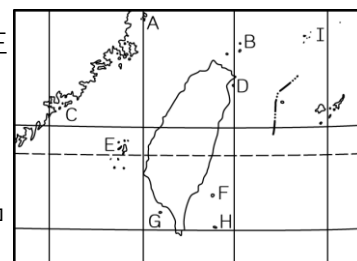
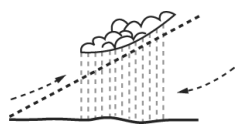


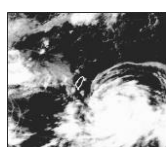
圖 2

() 6.夏日午後陣雨經常又快又急，使河川暴漲而釀成災害，例如：2000 年八掌溪事件中就有四名工人在河床上被沖走，因而不幸喪命。請問：此種降水的型態為何？

(A)



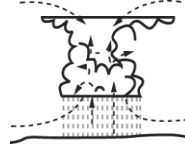
(B)



(C)



(D)



() 7.臺灣在夏、秋兩季常有颱風侵襲，強風豪雨常引發規模大小不等的土石流災害，對民眾生命財產威脅甚大，就以下國家公園內的自然特色而言，上述現象較不可能出現在哪一個國家公園？(A)雪霸國家公園 (B)太魯閣國家公園 (C)玉山國家公園 (D)臺江國家公園

() 8.西元 2001 年 2 月 11 日時，中部的梨山遭受森林大火，延燒面積廣大，差點殃及七家灣溪的國寶魚櫻花鉤吻鮭棲息地。請問：發生火災的地區位於右圖 3 中的哪一座國家公園？

(A)甲 (B)乙 (C)丙 (D)丁。



圖 3

() 9.臺灣對外出口的荔枝「玉荷包」，在海外市場上遇到來自中國荔枝「妃子笑」的激烈競爭，我們盛產的水果雖然品質較佳，然而卻因價格較高，不敵中國生產的水果。臺灣農業因為生產成本較高導致商品價格高，與下列哪項因素關係最為密切？(A)對外交通不便 (B)氣候過於溼熱 (C)土壤較為貧瘠 (D)耕地面積狹小。

() 10.阿基師特地為美女小喬準備佳餚美食，如蔥爆草蝦、煙燻鰻魚、蒜泥九孔、生鮮虱目魚湯，這些美食材料主要源自於哪種類型的漁業？(A)遠洋漁業 (B)近海漁業 (C)養殖漁業 (D)淡水漁業。

() 11.阿里山森林遊樂區中的標語寫著「過度開發森林會帶給人類危機。」關於過度開發森林的影響，下列何者敘述錯誤？(A)危及野生動物的棲息環境 (B)造成山坡地災害頻仍 (C)導致生物種類更多樣、更複雜 (D)破壞自然生態之平衡。

() 12.近年來量販店在臺灣廣受歡迎，成為民眾主要前往的消費場所，此現象與其何種經營特色最為相關？(A)分布密集 (B)產品高級 (C)量多價廉 (D)網購為主。

- ()13.臺灣現有國家公園中，有三座的範圍涵蓋海域，附表1為其相關資訊。表中「甲」國家公園的主要特色為下列何者？
(A)環礁、海洋生態系 (B)溼地生態、文化史蹟 (C)戰地史蹟、傳統閩南建築 (D)珊瑚礁地形、熱帶季風林。

表 1

範圍 代號	陸域		海域	
	面積 (公頃)	百分比 (%)	面積 (公頃)	百分比
甲	174	0.05	353,494	99.95
乙	4,905	12.48	34,405	87.52
丙	18,084	54.32	15,206	45.68

- ()14.如果將(甲)華碩電腦(乙)遠東紡織(丙)中國鋼鐵(丁)奈米馬桶，分別拿來代表臺灣工業發展的幾個階段，則其發展的先後順序為何？ (A)乙甲丙丁 (B)甲丙乙丁 (C)乙丙甲丁 (D)乙丙丁甲。
- ()15.台灣地狹人稠又缺乏自然資源，這樣的地理條件造就出台灣現今何種現象？(A)農耕技術先進 (B)政治走向民主化 (C)國際貿易量擴張迅速 (D)都市化程度高。
- ()16.臺灣的自然景觀相當多樣，而附圖 4 中的景觀為臺灣世界遺產的潛力點，相當具有特色。請問：圖中景觀應位於臺灣哪一縣市？(A)澎湖縣 (B)臺南市 (C)高雄市 (D)屏東縣。
- ()17.基隆港為早期北部區域最為重要的對外港口，然而受到下列何種不利發展的條件影響，使貨運量成長趨緩，發展受到限制？(A)泥沙淤積 (B)海岸水淺 (C)腹地狹小 (D)風強浪高。

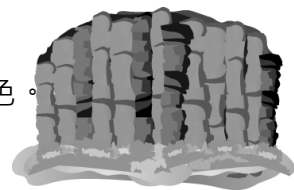


圖 4

- ()18.臺灣位於中南美洲的邦交國希望來臺汲取科學園區開發的經驗。請問：這些貴賓來臺時應該前往圖 5 中的哪一處參觀？(A)乙 (B)丙 (C)戊 (D)庚。
- ()19. 2015 年曾文溪的河道出現近乎乾枯的情況，且曾文水庫及烏山頭水庫的蓄水量也屢創新低，造成嚴重的缺水危機。請問：上述現象對下列哪一地區的農業活動影響最大？
(A)嘉南平原 (B)屏東平原 (C)恆春臺地 (D)彰化平原。
- ()20.「中國地處世界最大陸地，面臨世界最大海洋，不僅航運地位重要、資源豐富，經濟潛力相當大。」請問：上文的「陸地」及「海洋」各為何者？ (A)亞洲、太平洋 (B)亞洲、印度洋 (C)歐洲、太平洋 (D)歐洲、大西洋。



圖 5

- ()21.中國在橫斷山脈區的瀾滄江上游興建了多座水庫，已影響到南方幾個鄰國的河流水量，也引起南方鄰國諸多不滿。請問：中國在此橫斷山脈區蓋水壩的舉動，不會影響到下列哪一個國家？ (A)緬甸 (B)越南 (C)寮國 (D)俄羅斯。
- ()22.洞庭湖與鄱陽湖都是中國長江沿岸著名的淡水湖，對於民生生活具有許多功能，但不包含以下哪一項？(A)農業灌溉 (B)養殖漁業 (C)調節河川水量 (D)生產湖鹽。
- ()23.「中國人買什麼，什麼東西價格就上揚；中國人追求什麼食材，該食材就可能消失。」這句話反映出下列何種事實？(A)中國都市人口多 (B)中國消費市場潛力大 (C)中國勞動素質較高 (D)中國工業產品多。
- ()24.位於中國新疆的塔里木盆地，由於蘊藏豐富石油和天然氣，自 1989 年以後，即開始進行大規模的石油探勘開發，請問該區的開發，會使得下列哪一民族受到外來的文化衝擊？(A)哈薩克族 (B)藏族 (C)回族 (D)維吾爾族。
- ()25.青藏鐵路的建設為中國重大的世紀工程之一。請問：在青藏鐵路的建設過程中，工程人員所遇到的困難不包括下列何者？(A)凍土分布 (B)氣候嚴寒 (C)地勢高聳 (D)暴雨為患。
- ()26.黃土高原上流傳著諺語，「三天無雨苗發黃，下點急雨土沖光，山洪暴發遭大殃。」及「風來黃沙漫天，雨來地去一塊。」意指黃土高原上最嚴重的環境問題為何？(A)荒漠化 (B)鹽鹼化 (C)沙塵暴 (D)水土流失。
- ()27.上海能從一個小漁村一躍成為中國最大經濟中心的主要因素為何？(A)位置優越 (B)氣候優良 (C)農產豐富 (D)地形平坦。

- ()28.中國新疆向來被稱為「民族博物館」，有為數不少的少數民族在此交流互動，請問造成此區文化多元的主要原因是下列何者？(A)三山夾兩盆的地形 (B)中國政府鼓勵移民政策 (C)地理位置影響 (D)交通便利之故。
- ()29.「如果一地區在冷、乾、溼、熱的表現太過極端，人口自然稀少；反之，中低緯度，地勢平坦，溫和溼潤和近海地區，常是世界人口密集之地。」上文所述，顯示人口分布受哪兩個自然因素的影響？(A)氣候、地形 (B)土壤、天然植物 (C)天然植物、地形 (D)土壤、氣候。

- ()30.周大胖到中國某地進行物種考察，他在當地商店街買了杯飲料，標榜原料都是在地栽種，其內容物標示如圖6，請問周大胖最有可能是到了中國何地？(A)海南島 (B)北京市 (C)山東省 (D)上海市。



圖 6

- ()31.2018 年 9 月日本先遭受燕子颱風摧殘、北海道又發生某自然災害造成許多災情，其中 Toyota 在當地的組裝廠及變速箱工廠因斷電而停工，進而影響全球產業鏈，美國的汽車工廠即因缺少日本零件而被迫停產，請問上述的某自然災害，最有可能為下列何者？(A)沙塵暴 (B)久旱不雨 (C)地震活動 (D)暴風雪。
- ()32.日本的富士山以其完美的錐狀火山型態聞名，甚至被聯合國教科文組織(UNESCO)列入世界遺產，以富士山所在的位置來看，其最有可能位於哪些板塊接觸帶附近？(A)歐亞板塊、菲律賓板塊、北美板塊 (B)歐亞板塊、北美板塊、太平洋板塊 (C)菲律賓板塊、太平洋板塊、歐亞板塊 (D)菲律賓板塊、北美板塊、太平洋板塊。

- ()33.南亞地區每到熱季，常出現「熱死人」的熱浪災害，右圖 7 為 2015 年有關印度熱浪的新聞標題，請問，這則新聞最有可能是在該年幾月發布的？(A)2 (B)5 (C)10 (D)12 月。



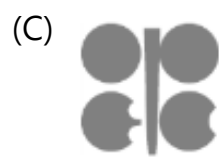
圖 7

- ()34.有關東南亞盛行的熱帶栽培業，下列敘述何者錯誤？(A)以栽種橡膠、油棕、咖啡、椰子等經濟作物為主 (B)主要源於殖民時期，殖民母國的統治政策 (C)作物多銷售給當地居民 (D)造成東南亞多港埠型城市的原因之一。
- ()35.2014 年的 4 月一艘日本油輪在右圖 8 中的甲區遭到海盜襲擊，海盜除了綁架 3 名船員外，還搶走了約 200 萬公升的柴油，圖 8 中甲區海域是全球海盜攻擊事件最頻繁的地區之一，這與該區域的哪一特徵有關？(A)位居交通要衝 (B)族群、宗教複雜 (C)氣候溫暖濕潤 (D)多火山、地震。



圖 8

- ()36.位於印度半島上的印度大平原是一片富饒、肥沃而古老的土地，其平坦和肥沃地理條件，演繹了歷朝歷代多個帝國，包括摩揭陀、孔雀王朝、笈多王朝等帝國的興衰史，這片土地主要是由哪兩條河川沖積而成？(A)紅河、湄公河 (B)昭披耶河、恆河 (C)紅河、印度河 (D)恆河、印度河。
- ()37.2019 年的 9 月，來自西亞的外電報導：「□□戰雲再起，沙烏地阿拉伯油田遭到攻擊，引發爆炸與大火，恐讓全球油價再度攀升...。」上文中的□□有可能為下列何者？(A)紅海 (B)波斯灣 (C)地中海 (D)阿拉伯海。
- ()38.伊朗石油部長在今年語出驚人表示：「□□□□或許要死亡了。」。這是因為該組織表面上團結，共同追求石油市場穩定，檯面下卻出現反對由俄羅斯和沙烏地阿拉伯主導決策的內鬨。請問，上文中所提的組織，應該為下列何者？



- ()39.以色列在二次大戰建國後，即與周圍阿拉伯國家紛爭不斷，請問造成紛爭的原因不包含下列何者？(A)搶奪聖城耶路撒冷 (B)搶奪約旦河水源 (C)搶奪領土 (D)搶奪油田。
- ()40.歐洲與世界其他洲相較之下，全區適合人居，其中主要原因是因為該區無沙漠氣候，而這樣的優勢條件，與下列何者較無關聯？(A)形勢猶如半島深入海洋 (B)西風帶來水氣 (C)阿爾卑斯山為東西走向 (D)多冰河地形。

- ()41.歐洲大陸受到冰河作用的影響，形成許多獨特的地表景觀，影響了當地發展。請問：下列何者不是冰河作用所造成的地形景觀？(A)挪威峽灣 (B)維蘇威火山 (C)芬蘭冰蝕湖 (D)阿爾卑斯山 U 形谷。
- ()42.俄羅斯的西伯利亞有豐富的礦產資源，成為帶動經濟發展的重要動力。若西伯利亞的煤、鐵礦要運送至俄羅斯各地從事加工生產，則以何種交通工具最為適合？(A)飛機 (B)公路 (C)鐵路 (D)河運。
- ()43.近年俄羅斯積極發展高科技產業，並參與國際性事務，朝多元化發展，以解決俄羅斯單一經濟的風險困境。請問：「俄羅斯單一經濟」最可能是指下列何者？(A)軍火工業的出口 (B)糧食作物的出口 (C)天然資源的出口 (D)勞動力的勞務出口。
- ()44.2016 年 8 月的《金融時報》報導：「今年全球小麥價格崩跌到 10 年最低點，因為全球小麥出現供應過剩的問題，也使得美、加等小麥主要生產國面臨鉅額損失。」請問，造成此種現象與北美洲哪一項農業經營特色最有關係？(A)高度機械化 (B)耕作科技化 (C)作物單一化 (D)集約式耕作。
- ()45.拉丁美洲為世界重要的新興國家代表，豐富的天然資源有利於當地的經濟活動。如德國許多知名的車廠如賓士、福斯等，紛紛至巴西地區投資設廠，生產汽車以行銷世界各地。這些車廠前往巴西設廠最主要的因素為下列何者？(A)原料豐富 (B)水運便利 (C)關稅減免 (D)市場廣大。
- ()46.圖 9 中深色區塊被稱為「龍捲風通道」，平均每年會遭受 1200 個龍捲風襲擊，請問，有關此天氣災害的說明，下列敘述何者正確？(A)這是發生在溫帶沙漠區的風暴 (B)主要是由南方熱帶氣旋所引起的 (C)常出現在春、夏之際 (D)除了龍捲風，此區居民還要面臨地震威脅。
- ()47.多美跟著旅行團到北非埃及旅遊，導遊提醒女性團員必須尊重當地文化，避免穿著背心短褲。請問，這與當地何種宗教信仰有關？(A)佛教 (B)基督教 (C)伊斯蘭教 (D)印度教。
- ()48.目前非洲面臨的問題很多，如饑荒、失業率高、生態破壞、醫療設施不足等，這些問題皆與下列何者最為相關？(A)都市化快速 (B)礦產開採殆盡 (C)經濟發展過快 (D)人口快速成長。
- ()49.世路是一位遠洋航運的菜鳥船員，他在航海日誌上寫著：「第一次從印度洋航向地中海，經過紅海後，即將要進入運河了，心中真是澎湃不已！」請問：上述航海日誌中提及的運河為下列何者？(A)基爾運河 (B)蘇伊士運河 (C)巴拿馬運河 (D)中央大運河。
- ()50.根據外電新聞報導：有一德國人航行至玻里尼西亞島群中的某小島後失蹤，疑似被當地食人族烤食，但遭小島居民駁斥，因為食人傳統早就廢除了。請問：關於上述「玻里尼西亞島群」的位置，下列哪項敘述正確？(A)位於國際換日線以東的太平洋 (B)位於赤道以南的印度洋 (C)位於本初經線通過的大西洋 (D)位於北回歸線通過的加勒比海。



圖 9